

# EMPLEO TRIMESTRAL

Edición n° 203 / 30 de septiembre de 2015



- Tasa de desocupación del trimestre junio-agosto fue **6,5%**.
- En doce meses los Ocupados aumentaron **2,3%**.
- Trabajadoras por Cuenta Propia registraron el primer incremento en el año, anotando **2,9%** en doce meses.

**Evolución tasa de desocupación, total país, trimestres móviles**



## TRIMESTRE MÓVIL junio - agosto 2015

Tasa de Participación en la Fuerza de Trabajo **59,4%**

Tasa de Ocupación **55,6%**

Tasa de Desocupación **6,5%**

### NIVELES (MILES)

Fuerza de Trabajo **8.532,48**

Ocupados **7.980,91**

Desocupados **551,57**

Inactivos **5.821,90**

### VARIACIONES A 12 MESES

Fuerza de Trabajo **2,0%**

Ocupados **2,3%**

Desocupados **-1,5%**

Inactivos **1,0%**

### TASAS ANALÍTICAS

Tasa de Desocupación con Iniciadores disponibles **6,7%**

Tasa de Presión Laboral **12,8%**

La tasa de desocupación del trimestre móvil junio-agosto fue 6,5%, registrando disminuciones de 0,1 punto porcentual (pp.) respecto del trimestre móvil anterior y de -0,2 pp. en doce meses.

Trimestralmente, la disminución de la tasa de desocupación se debió al mayor aumento de los Ocupados (0,2%) respecto de la Fuerza de Trabajo (0,1%), mientras que los Desocupados disminuyeron (-1,5%). En otro ámbito, la tasa de participación disminuyó (-0,1%) al tiempo que la tasa de ocupación se mantuvo sin variación en el mismo lapso.

El incremento de los Ocupados fue consecuencia de variaciones positivas en Enseñanza (3,1%), Agricultura (1,4%) y Servicios Sociales y de Salud (2,0%). Mientras que las principales variaciones negativas se consignaron en Comercio (-1,2%) y Minería (-4,0%).

En doce meses, la disminución de la tasa de desocupación fue consecuencia del aumento de los Ocupados (2,3%) por sobre la Fuerza de Trabajo

(2,0%), junto a la disminución de los Desocupados (-1,5%). Dado el crecimiento de la Población en Edad de Trabajar (1,6%), las tasas de participación (0,2 pp.) y ocupación (0,4 pp.) aumentaron en igual período.

Sectorialmente, el aumento en doce meses de los Ocupados fue liderado por Transporte y Comunicaciones (9,0%), Enseñanza (7,4%) y Construcción (5,9%). Las mayores disminuciones se consignaron en Hogares Privados con Servicio Doméstico (-12,0%), Minería (-4,1%) y Electricidad, Gas y Agua (-12,0%).

Según categoría ocupacional, las principales incidencias en el aumento de los Ocupados fueron los Asalariados (2,4%) y trabajadores por Cuenta Propia (4,3%). Por otro lado, Personal de Servicio Doméstico (-4,4%) constituyó la principal variación negativa.

Aualmente, la población Fuera de la Fuerza de Trabajo o Inactiva aumentó (1,0%), incidida nueva-

mente por Inactivos potencialmente activos (7,2%) de ambos sexos. En contrapartida, los Inactivos habituales (-0,2%) descendieron por primera vez desde fines de 2011. Según razones de inactividad, los principales incrementos se registraron en Razones de estudio (3,5%) y Razones de jubilación (8,0%).

La tasa de presión laboral se estimó en 12,8%, registrando una variación anual de -0,5 pp. como consecuencia del descenso de los Ocupados que Buscan Empleo (-1,7%) y los Desocupados (-1,5%).

La proporción de Ocupados a tiempo parcial involuntario, respecto del total de Ocupados a tiempo parcial, se mantuvo constante en doce meses, alcanzando un 49,7%.

El promedio de las horas efectivamente trabajadas registró una disminución anual (-0,5%), alcanzando las 38,3 horas, como consecuencia del mayor aumento de los Ocupados (2,3%) respecto a la masa de horas efectivamente trabajadas (1,7%).

## TRIMESTRES MÓVILES (2014-2015)

Tasa de Desocupación (%)	Jun-Ago	Jul-Sep	Ago-Oct	Sep-Nov	Oct-Dic	Nov-Ene	Dic-Feb	Ene-Mar	Feb-Abr	Mar-May	Abr-Jun	May-Jul	Jun-Ago
<b>Total país</b>	6,7	6,6	6,4	6,1	6,0	6,2	6,1	6,1	6,1	6,6	6,5	6,6	6,5
<b>Mujeres</b>	7,0	7,1	6,9	6,5	6,6	7,0	6,9	7,3	7,2	7,8	7,4	7,3	6,9
<b>Hombres</b>	6,5	6,3	6,1	5,7	5,6	5,6	5,6	5,4	5,4	5,7	5,9	6,1	6,2

Para mayor información [www.ine.cl](http://www.ine.cl)

## PRINCIPALES INDICADORES

La tasa de desocupación registró una disminución anual de -0,2 pp. debido a un mayor incremento en los Ocupados (2,3%) por sobre la Fuerza de Trabajo (2,0%), al tiempo que se consignó una disminución de los Desocupados (-1,5%). Los incrementos de la Fuerza de Trabajo y de los Ocupados en mayor magnitud que el de la Población en Edad de Trabajar (1,6%), generaron aumentos de 0,2 pp. en la tasa de participación y de 0,4 pp. en la tasa de ocupación.

El aumento de la Fuerza de Trabajo (2,0%) fue consecuencia de incrementos tanto en hombres (2,0%) como en mujeres (2,1%), e incidida por el alza de los Ocupados, destacando a las mujeres que transitaron a la ocupación, principalmente como trabajadoras Asalariadas y por Cuenta Propia.

En la disminución anual de los Desocupados incidió exclusivamente el descenso de los Cesantes (-1,7%). Según sexo, fueron los hombres Desocupados (-3,2%) quienes explicaron esta variación negativa, mientras que las mujeres Desocupadas registraron el menor incremento (0,7%) en lo que va del año.

La tasa de desocupación femenina (6,9%) disminuyó 0,1 pp. en doce meses, resultado del mayor incremento de las Ocupadas (2,2%) respecto de la Fuerza de Trabajo (2,1%). Lo anterior, derivó en la leve alza de las Desocupadas (0,7%). Dado el crecimiento de la Población en Edad de Trabajar femenina (1,6%), las tasas de participación y ocupación aumentaron, alcanzando 48,1% y 44,8%, respectivamente.

Asimismo, la tasa de desocupación masculina (6,2%) disminuyó (-0,3 pp.) como consecuencia del mayor aumento de los Ocupados (2,3%), respecto de la variación de la Fuerza de Trabajo (2,0%), lo que estuvo acompañado del descenso de los hombres Desocupados (-3,2%). Dado el incremento anual de la Población en Edad de Trabajar masculina (1,7%), las tasas de participación y ocupación aumentaron 0,3 pp. y 0,5 pp., alcanzando 71,2% y 66,8%, respectivamente.

En doce meses, el aumento de la población Fuera de la Fuerza de Trabajo o Inactiva (1,0%), fue incidida por la categoría Inactivos potencialmente activos (7,2%), tanto hombres (11,2%) como

## PERSONAS FUERA DE LA FUERZA DE TRABAJO, SEGÚN RAZONES, NIVEL NACIONAL Y PERÍODO

(en Miles y %)

	VARIACIÓN 12 MESES			
	JJA 2015	EN MILES	%	INCIDENCIA*
<b>TOTAL</b>	<b>5.821,90</b>	<b>57,19</b>	<b>1,0</b>	<b>-</b>
INICIADOR **	53,08	6,92	15,0	0,1
RAZONES FAMILIARES PERMANENTES	1.410,41	25,64	1,9	0,4
RAZONES DE ESTUDIO	1.728,34	58,30	3,5	1,0
RAZONES DE JUBILACIÓN	623,93	46,02	8,0	0,8
RAZONES DE PENSIÓN O MONTEPIADO	646,73	11,41	1,8	0,2
RAZONES DE SALUD PERMANENTES	709,94	11,98	1,7	0,2
RAZONES PERSONALES TEMPORALES **	141,36	-4,86	-3,3	-0,1
SIN DESEOS DE TRABAJAR **	237,77	-107,47	-31,1	-1,9
RAZONES ESTACIONALES **	78,28	4,31	5,8	0,1
RAZONES DE DESALIENTO **	92,29	-5,83	-5,9	-0,1
OTRAS RAZONES **	99,78	10,75	12,1	0,2

(\*) La incidencia corresponde a la variación porcentual ponderada por el peso relativo de cada una de las razones de inactividad sobre el total de los Inactivos del mismo trimestre móvil del año anterior.

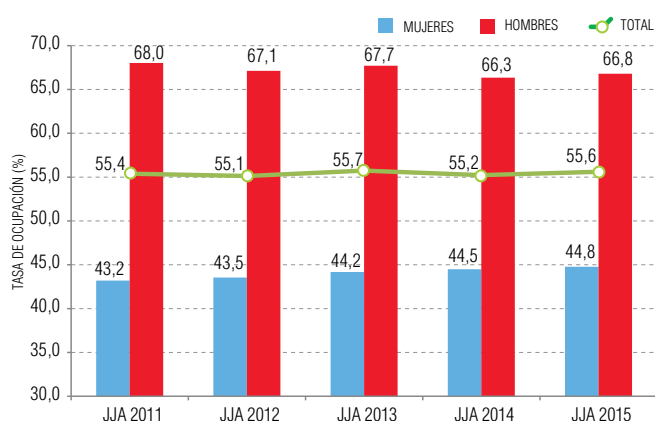
(\*\*) La estimación está sujeta a alta variabilidad muestral y error de estimación, debido a su baja participación en el total de Inactivos (inferior al 10%). Ver nota estadística.

mujeres (5,0%), que registró el segundo aumento consecutivo anual, y en mayor magnitud al período anterior. En contrapartida, Inactivos habituales (-0,2%) descendió por primera vez desde fines de 2011, siendo la principal incidencia la disminución consignada en los hombres (-0,9%), mientras que las mujeres aumentaron levemente (0,2%).

Según razones de inactividad, las principales variaciones positivas se registraron en Razones de estudio (3,5%) y Razones de jubilación (8,0%), siendo compensadas por las disminuciones de Inactivos Sin deseos de trabajar (-31,1%) y por Inactivos por Razones de desaliento (-5,9%).

Respecto al trimestre móvil anterior, la tasa de desocupación disminuyó (-0,1 pp.) como consecuencia del incremento de los Ocupados (0,2%) mayor al de la Fuerza de Trabajo (0,1%), mientras que los Desocupados (-1,5%) disminuyeron. Considerando la leve variación trimestral de la Población en Edad de Trabajar en el trimestre (0,1%), la tasa de participación disminuyó (-0,1%) al tiempo que la tasa de ocupación se mantuvo sin variación. Según sexo, la tasa de desocupación de los hombres aumentó trimestralmente 0,1 pp. consignando un 6,2%. En el caso de las mujeres, la tasa de desocupación disminuyó 0,4 pp., registrando un 6,9%.

**Tasa de ocupación (%) según sexo, total país trimestres junio - agosto**



## Análisis por actividad económica

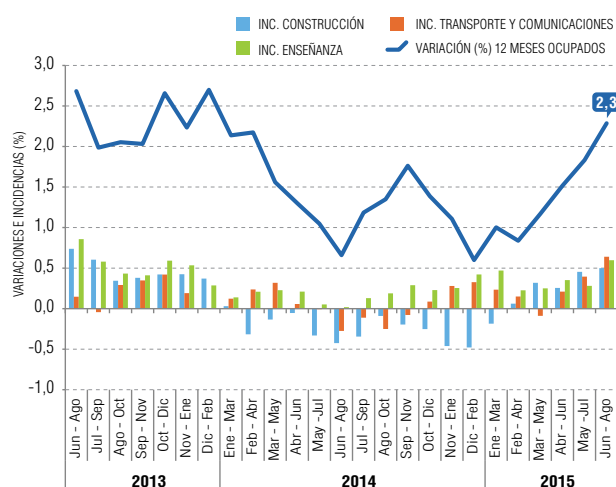
Las ramas económicas que más influyeron en el aumento en doce meses de los Ocupados fueron Transporte y Comunicaciones, Enseñanza y Construcción. En el caso de Transporte y Comunicaciones (9,0%) ésta registró por tercer trimestre consecutivo un incremento relativo que estuvo impulsado por la actividad Otros transportes terrestre de pasajeros. A su vez, Enseñanza (7,4%) mantiene su tendencia al alza desde que se inició la encuesta. Ambos incrementos fueron liderados por Asalariados del sector privado. Por su parte, Construcción (5,9%) consignó un nuevo incremento en mayor magnitud que en los períodos previos, el cual se explicó por trabajadores por Cuenta Propia, asociados a las actividades de Construcción de edificios.

Las disminuciones de mayor importancia se suscitaron en Hogares Privados con Servicio Doméstico, Minería y Electricidad, Gas y Agua. La disminución en Hogares Privados con Servicio Doméstico (-12,0%) se explicó por trabajadores por Cuenta Propia, los cuales una parte de ellos transitan hacia Actividades Inmobiliarias asociado a Limpieza general de edificios. Por otro lado, los descensos en Minería (-4,1%), que alcanzó un semestre de retrocesos continuos, y Electricidad, Gas y Agua (-12,0%) fueron explicados principalmente por Asalariados.

En hombres Ocupados el alza anual fue incidida por Transporte y Comunicaciones (6,9%), Construcción (4,4%) y Enseñanza (14,0%). A su vez, mujeres Ocupadas crecieron por Hoteles y Restaurantes (13,9%), Enseñanza (4,6%) y Transporte y Comunicaciones (19,5%).

Con respecto al trimestre móvil anterior, las mayores incidencias positivas en el alza de la ocupación se dieron en Enseñanza

**Variación (%) 12 meses de Ocupados e incidencias positivas en JJA 2015, según Ramas de Actividad, total país, trimestres móviles**



(3,1%), Agricultura (1,4%) y Servicios Sociales y de Salud (2,0%). En Agricultura el incremento se justificó por los trabajadores por Cuenta Propia debido al inicio de temporada agrícola, asociado al cultivo de uvas y otras frutas. Para Enseñanza y Servicios Sociales y de Salud las alzas se explicaron por los Asalariados del sector público. Finalmente, las principales variaciones negativas se consignaron en Comercio (-1,2%) y Minería (-4,0%).

## OCUPADOS POR RAMA DE ACTIVIDAD ECONÓMICA\*, NIVEL NACIONAL (Miles de personas y porcentaje)

RAMA DE ACTIVIDAD	JJA 2015	VARIACIÓN ANUAL			VARIACIÓN TRIMESTRAL		
		MILES	%	INCIDENCIA	MILES	%	INCIDENCIA
<b>TOTAL</b>	<b>7.980,91</b>	<b>178,41</b>	<b>2,3</b>	<b>-</b>	<b>17,97</b>	<b>0,2</b>	<b>-</b>
Agricultura y ganadería	647,23	15,46	2,4	0,2	8,97	1,4	0,1
Pesca **	55,57	-6,05	-9,8	-0,1	-3,36	-5,7	0,0
Minería	223,68	-9,50	-4,1	-0,1	-9,21	-4,0	-0,1
Industrias manufactureras	910,51	-0,21	0,0	0,0	2,84	0,3	0,0
Electricidad, gas y agua **	55,69	-7,58	-12,0	-0,1	0,46	0,8	0,0
Construcción	687,70	38,32	5,9	0,5	3,27	0,5	0,0
Comercio	1.547,84	8,44	0,5	0,1	-18,05	-1,2	-0,2
Hoteles y restaurantes	289,93	34,16	13,4	0,4	0,83	0,3	0,0
Transporte y comunicaciones	606,61	49,99	9,0	0,6	7,91	1,3	0,1
Intermediación financiera	174,83	15,07	9,4	0,2	-2,10	-1,2	0,0
Act. inmobiliarias y alquiler	526,62	14,03	2,7	0,2	3,87	0,7	0,0
Administración pública	463,37	24,49	5,6	0,4	0,16	0,0	0,0
Enseñanza	685,00	46,92	7,4	0,6	20,72	3,1	0,3
Servicios sociales y de salud	414,63	15,89	4,0	0,2	8,11	2,0	0,1
Otras actividades de servicios	249,15	0,74	0,3	0,0	1,85	0,7	0,0
Hogares privados	441,56	-60,05	-12,0	-0,9	-8,02	-1,8	-0,1
Org. extraterritoriales **	0,99	-1,69	-63,1	0,0	-0,27	-21,2	0,0

(\*) La rama de actividad es el sector al que se dedica la empresa en la que trabajan los Ocupados, ya sean éstos contratados directamente o a través de una empresa subcontratista de bienes o servicios o suministradora, es decir, se atribuye la clasificación económica del mandante.

(\*\*) La estimación de los Ocupados de esta rama de actividad está sujeta a alta variabilidad muestral y error de estimación, debido a su baja participación en el total de Ocupados. Ver nota estadística.

## Análisis por categoría ocupacional

En el incremento anual de Ocupados (2,3%), el empleo Asalariado continuó registrando la principal incidencia positiva con una variación anual de 2,4%. Le siguió trabajadores por Cuenta Propia (4,3%) quienes anotaron el segundo incremento consecutivo en doce meses, retomando en parte la tendencia de años anteriores y por último, Familiar no Remunerado registrando una variación anual de 2,0%. En tanto, las categorías que contrarrestan el aumento de Ocupados son Personal de Servicio Doméstico (-4,4%) y Empleadores (-1,5%).

Según sexo, el aumento de los hombres Ocupados (2,3%) fue explicado principalmente por Asalariados (2,0%). Seguido por trabajadores por Cuenta Propia, que consignaron un aumento anual de 5,4% y Personal de Servicio Doméstico (19,4%). Por otro lado, inciden de forma negativa las categorías de Familiar no Remunerado y Empleadores (-14,9% y -1,9%, respectivamente).

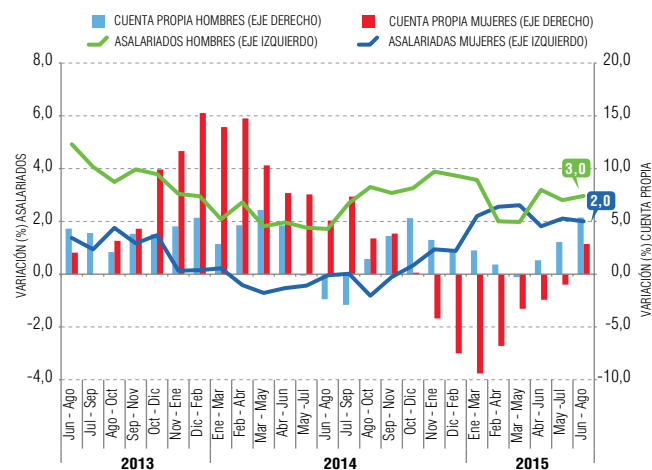
En tanto, el aumento anual de las mujeres Ocupadas (2,2%) fue incidido nuevamente por el alza de las Asalariadas (3,0%). Además, para este trimestre contribuyen de forma positiva las trabajadoras por Cuenta Propia, las que consignaron el primer incremento (2,9%) en el año, junto con Familiar no Remunerado (13,3%). En contrapartida, la principal incidencia negativa se registró en mujeres que trabajan como Personal de Servicio Doméstico (-5,2%) seguido de Empleadoras (-0,3%).

Respecto al trimestre anterior, los Ocupados anotaron un incremento (0,2%) explicado principalmente por trabajadores por Cuenta Propia que presentaron una variación de 1,8%. Le siguieron las categorías de Asalariados y Familiar no Remunerado, en 0,1% y 4,5%, respectivamente. Por otro lado, Empleadores (-5,0%) y Personal de Servicio Doméstico (-1,4%) fueron las categorías que variaron trimestralmente de forma negativa.

## Análisis por categoría y actividad

Los sectores económicos que explicaron el aumento anual del empleo Asalariado (2,4%) fueron Enseñanza (39.100 personas),

**Variación (%) doce meses de Asalariados y Cuenta Propia, según sexo total país, trimestres móviles**



Transporte y Comunicaciones (37.100 personas) y Comercio (25.400 personas). Por otro lado, las ramas que contrarrestaron dicho aumento fueron Industria Manufacturera (-20.200 personas), Hogares Privados con Servicio Doméstico (-11.900 personas) y Minería (-10.200 personas).

El aumento en doce meses de los trabajadores por Cuenta Propia (4,3%) fue explicado por los sectores de Construcción (26.500 personas), Industria Manufacturera (26.500 personas) y Servicios Sociales y de Salud (14.700 personas). En tanto, las ramas que incidieron de forma negativa fueron Hogares Privados con Servicio Doméstico (-31.400 personas), Otras Actividades de Servicios (-4.800 personas) y Comercio (-3.400 personas).

CATEGORÍA EN LA OCUPACIÓN	JJA 2015	VARIACIÓN 12 MESES			VARIACIÓN TRIMESTRAL		
		EN MILES	%	INCIDENCIA	EN MILES	%	INCIDENCIA
<b>TOTAL</b>	<b>7.980,91</b>	<b>178,41</b>	<b>2,3</b>	<b>-</b>	<b>17,97</b>	<b>0,2</b>	<b>-</b>
Empleadores	328,34	-5,10	-1,5	-0,1	-17,23	-5,0	-0,2
Cuenta Propia	1.645,50	67,67	4,3	0,9	28,62	1,8	0,4
Asalariados	5.582,98	128,92	2,4	1,7	6,99	0,1	0,1
Personal de Servicio Doméstico	325,87	-14,98	-4,4	-0,2	-4,68	-1,4	-0,1
Familiar no Remunerado del hogar	98,22	1,90	2,0	0,0	4,27	4,5	0,1

## Asalariados: Tipos de contrato y relación contractual

Según tipo de contrato, la variación positiva de los Asalariados en doce meses (2,4%) fue incidido principalmente por el incremento de aquellos que poseen contrato escrito (1,8%), los que corresponden al 87,1% de la totalidad de los Asalariados, proporción que disminuyó -0,5 pp. en el mismo lapso. El aumento en el contrato escrito fue explicado por el alza tanto en mujeres (2,7%) como en hombres (1,2%), pertenecientes a la rama de Enseñanza.

En tanto, los Asalariados que poseen un acuerdo de palabra consignaron un aumento anual de 6,3%, y corresponden al restante 12,9% del total de Asalariados. Este incremento fue explicado principalmente por hombres, los que registraron un alza de 7,0% asociados al sector de Transporte y Comunicaciones. Mientras que las mujeres anotaron un aumento de 5,0% explicado por aquellas que trabajan en Hoteles y Restaurantes.

Por su parte, del total de Asalariados con contrato escrito un 86,6% posee las tres prestaciones laborales sociales<sup>1</sup>, las que consignaron un aumento de 2,7% en doce meses. Mientras que el 96,7% de los Asalariados con acuerdo de palabra no cuentan con ninguna prestación laboral social, constatando un incremento anual de 6,0%.

Con respecto a la duración del contrato, los Asalariados con contrato indefinido corresponden al 72,2% del total de Asalariados, los que consignaron un aumento de 2,7% en doce meses. En cuanto a los Asalariados con contrato definido, correspondientes al restante 27,8% de los Asalariados, presentaron un incremento anual de 1,5%, explicado únicamente por la variación positiva de mujeres (4,4%) en doce meses, las que se concentraron en trabajos limitados al término de la obra, proyecto o actividad, principalmente en las actividades de Enseñanza y Administración Pública.

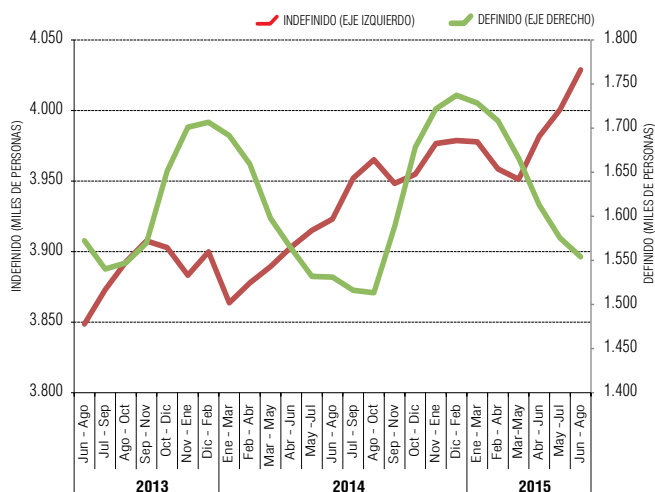
## INDICADORES EMPLEO ASALARIADO

	JJA 2014	JJA 2015
<b>PORCENTAJE DE ASALARIADOS CON CONTRATO ESCRITO*</b>	<b>87,6%</b>	<b>87,1%</b>
<b>PORCENTAJE DE ASALARIADOS CON CONTRATO DEFINIDO*</b>	<b>28,1%</b>	<b>27,8%</b>
<b>PORCENTAJE DE ASALARIADOS CON CONTRATO INDEFINIDO*</b>	<b>71,9%</b>	<b>72,2%</b>

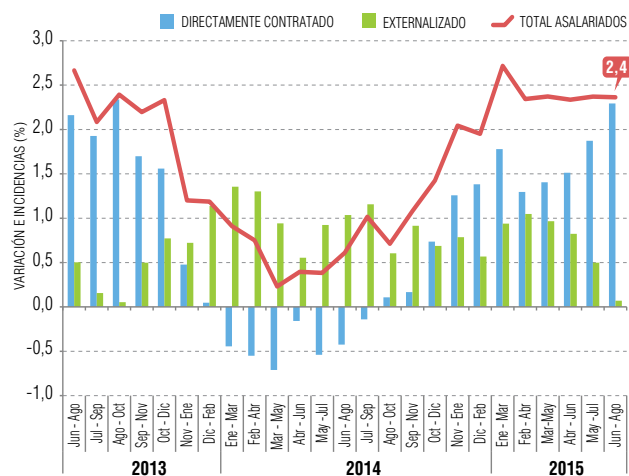
\* Sobre el total de Asalariados.

Según relación contractual<sup>2</sup>, los Asalariados contratados directamente por la empresa en la que trabaja, que corresponden al 82,1% del total de Asalariados, anotaron un incremento anual de 2,8%, incididos principalmente por los aumentos en Enseñanza y Comercio. En tanto, los Asalariados externalizados<sup>3</sup>, los que representan el 17,9% restante, registraron un leve incremento de 0,4% en doce meses. Los sectores que más incidieron fueron Servicios Sociales y de Salud, asociado a Asalariados del sector público provenientes de Administración Pública, a través del suministro de trabajadores que realizan las Corporaciones Municipales, además de Transporte y Comunicaciones, los cuales reciben trabajadores provenientes de Actividades Inmobiliarias y Construcción.

**Evolución de los Asalariados según duración del contrato, total país, trimestres móviles**



**Variación (%) e incidencia 12 meses de Asalariados según relación contractual, total país, trimestres móviles**



- Las prestaciones laborales sociales consideradas son cotización previsional o pensión, cotización por previsión de salud y cotización por seguro de desempleo.
- El total de Asalariados según relación contractual incluye a los Asalariados que se desempeñan en todas las ramas de actividad de acuerdo a la clasificación CIIU Rev. 3, tanto para las actividades económicas privadas como las de Administración Pública, Enseñanza y Servicios Sociales y de Salud.
- Corresponde a aquellos que trabajan con un contrato o acuerdo de trabajo con un subcontratista de bienes o servicios (10,6%), con una empresa de servicios temporales o suministradora de trabajadores (7,0%) o contratista agrícola o enganchador (0,3%).

## Regiones

En doce meses la tasa de desocupación subió en siete regiones, disminuyó en siete y se mantuvo en la Región de Tarapacá.

Los mayores incrementos se presentaron en Antofagasta (1,6 pp.), La Araucanía (1,3 pp.) y O'Higgins (1,1 pp.). Tanto en Antofagasta como en O'Higgins los incrementos en la tasa de desocupación estuvieron explicados por leves aumentos de la Fuerza de Trabajo (0,6% y 0,3%, respectivamente), acompañados de la disminución de los Ocupados (-1,1% y -0,8%, respectivamente). En La Araucanía, la variación anual se explicó por el descenso de la Fuerza de Trabajo (-1,0%) en menor magnitud al retroceso de los Ocupados (-2,4%).

Por otro lado, los mayores descensos de la tasa de desocupación se observaron en Atacama (-1,7 pp.), Arica y Parinacota (-1,6 pp.) y en la Región Metropolitana (-0,8 pp.). La disminución en doce meses en Atacama estuvo explicada por un descenso de la Fuerza de Trabajo (-3,3%) en mayor magnitud al descenso de los Ocupados (-1,6%). En tanto, en la región de Arica y Parinacota como en la Región Metropolitana la disminución fue consecuencia de aumentos en los Ocupados (3,5% y 2,4%, respectivamente) por sobre el aumento en la Fuerza de Trabajo (1,8% y 1,6%, respectivamente).

El aumento en doce meses de los Ocupados en el país estuvo incidido por incrementos en la Región Metropolitana (2,4%) y Biobío (6,2%). A su vez, la disminución de los Desocupados (-1,5%) fue explicado por disminuciones en la Región Metropolitana (-9,2%) y Atacama (-26,3%).

En comparación al trimestre móvil anterior, la tasa de desocupación aumentó en cinco regiones, disminuyó en siete y se mantuvo en las regiones de Valparaíso, Los Lagos y Magallanes. Los mayores aumentos se registraron en O'Higgins (0,6 pp.), Los Ríos (0,4 pp.) y Tarapacá (0,4 pp.). Mientras que las mayores disminuciones se dieron en Atacama (-1,4 pp.) y La Araucanía (-1,0 pp.).

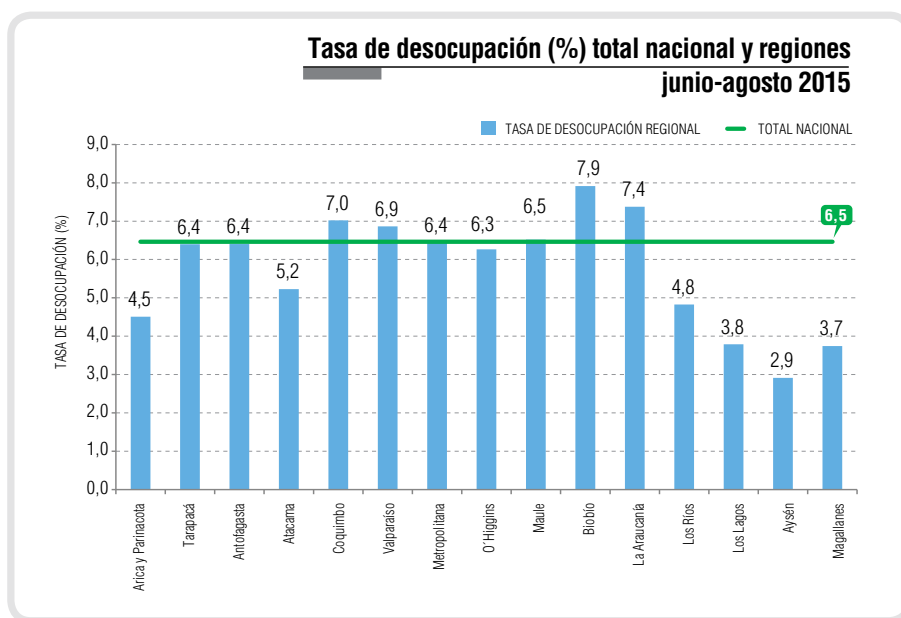
## Gran Santiago

En el Gran Santiago se observó una disminución de la tasa de desocupación tanto anual como trimestralmente (-0,9 pp. y -0,2 pp.,

## VARIACIÓN DE OCUPADOS E INCIDENCIA POR REGIÓN

REGIÓN	VAR. 12 MESES (en miles y %)		
	EN MILES	%	INCIDENCIA
<b>TOTAL NACIONAL</b>	<b>178,41</b>	<b>2,3</b>	<b>-</b>
ARICA Y PARINACOTA	2,55	3,5	0,0
TARAPACÁ	9,48	6,1	0,1
ANTOFAGASTA	-3,04	-1,1	0,0
ATACAMA	-2,04	-1,6	0,0
COQUIMBO	4,62	1,3	0,1
VALPARAÍSO	24,39	3,1	0,3
METROPOLITANA	78,52	2,4	1,0
O'HIGGINS	-3,44	-0,8	0,0
MAULE	24,78	5,6	0,3
BIOBÍO	50,73	6,2	0,7
LA ARAUCANÍA	-10,73	-2,4	-0,1
LOS RÍOS	5,03	3,0	0,1
LOS LAGOS	-7,39	-1,8	-0,1
AYSÉN	3,64	6,6	0,0
MAGALLANES	1,32	1,7	0,0

respectivamente). Ambas disminuciones, fueron consecuencia de un incremento de los Ocupados (2,7% y 0,6%, respectivamente) por sobre el crecimiento de la Fuerza de Trabajo (1,8% y 0,4%, respectivamente).





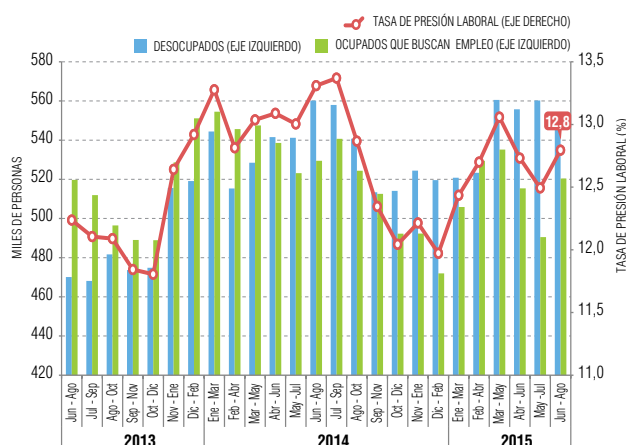
## INDICADORES ANALÍTICOS

### Tasa de presión laboral

La tasa de presión laboral se estimó en 12,8%, registrando una variación negativa anual de -0,5 pp. y un aumento trimestral de 0,3 pp. Este descenso anual se debió a las disminuciones de los Ocupados que Buscan Empleo (-1,7%) y los Desocupados (-1,5%). La disminución de los Ocupados que Buscan Empleo se concentró en Personal de Servicio Doméstico y trabajadores por Cuenta Propia, mientras que los sectores que más incidieron fueron Industria Manufacturera y Hogares Privados con Servicio Doméstico. Por otro lado, la principal razón de búsqueda que disminuyó su participación fue Para mejorar su calidad de vida, lo que estaría explicado directamente por una disminución en las expectativas laborales de las personas con respecto a conseguir un empleo de mejor calidad.

Según sexo, la tasa de presión disminuyó en hombres (-0,8 pp.), lo que se explicó por los descensos en doce meses de Desocupados (-3,2%) y Ocupados que Buscan Empleo (-2,8%). En mujeres, la tasa de presión disminuyó (-0,1 pp.), como consecuencia de un leve incremento de Desocupadas (0,7%) y un ligero aumento de las Ocupadas que Buscan Empleo (0,3%), ambos incrementos fueron menores de los experimentados por la Fuerza de Trabajo. Finalmente, la tasa de presión laboral se estimó en 13,0% para hombres y en 12,5% para mujeres.

Evolución de Desocupados y Ocupados que Buscan Empleo y tasa de presión laboral, total país, trimestres móviles



### Horas efectivas

El volumen de trabajo o insumo laboral, medido a través de la masa de horas efectivamente trabajadas, registró una variación positiva en doce meses de 1,7%. Este aumento fue consecuencia del incremento anual de Ocupados (2,3%), ya que el promedio de las horas efectivamente trabajadas registró una disminución anual (-0,5%), las que alcanzaron las 38,3 horas.

### Horas habituales

Según horas habitualmente trabajadas a la semana, el mayor aumento de los Ocupados en doce meses se registró en aquellos que trabajan 45 horas (6,3%), principalmente en Asalariados del sector privado y en las actividades Comercio y Transporte. Según sexo, la principal incidencia se observó en hombres con un aumento de 5,2%, seguido de mujeres que consignaron un incremento de 8,2% en el mismo lapso.

Le siguieron los Ocupados en el tramo de 31 a 44 horas que aumentaron 4,1%, debido a las alzas experimentadas por mujeres (6,7%) y hombres (1,8%). En el aumento de este tramo se destacaron los Asalariados del sector público, concentrándose en Enseñanza y Administración Pública.

En el tramo de 1-30 horas o tiempo parcial se observó, luego de ocho periodos consecutivos sin variaciones positivas, un aumento anual de 2,4% de los Ocupados en este tramo, lo que incidió de manera importante en el aumento total de los Ocupados. Según sexo, tanto los hombres como las mujeres experimentaron aumentos de 3,0% y 1,9%, respectivamente. La categoría ocupacional que más incidió en esta variación de los Ocupados a tiempo parcial fueron los Asalariados del sector privado (5,9%), seguido de los trabajadores por Cuenta Propia (2,6%). Por otro lado, los sectores que incidieron al alza fueron Industria Manufacturera (12,5%) y Construcción (21,8%).

Respecto a los Ocupados que se ubican en los tramos de exceso de horas habituales trabajadas, es decir, superior a las 45 horas, se registró una disminución anual de -5,0%, incidiendo principal-

## INDICADORES HORAS DE TRABAJO

	JJA 2014	JJA 2015
Ocupados: promedio de horas efectivas trabajadas semanalmente*	38,51	38,30
Asalariados: promedio de horas efectivas trabajadas semanalmente	40,33	40,09
Porcentaje de Ocupados con jornada a tiempo parcial involuntario**	49,7%	49,7%
Porcentaje de Ocupados con jornada a tiempo parcial voluntario**	50,3%	50,3%
Porcentaje de Ocupados que trabajan más de 45 horas a la semana	23,2%	21,6%

\* En el cálculo del promedio de horas se incluyen a los Ocupados ausentes (0 horas efectivas) según horas trabajadas.

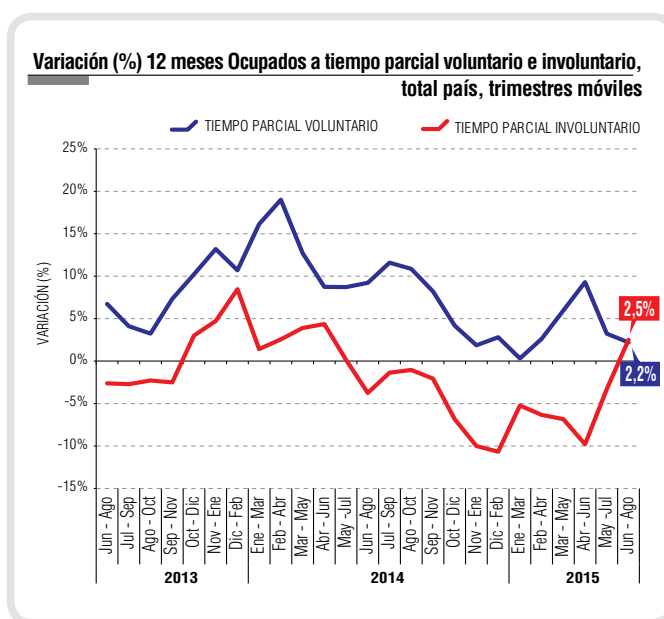
\*\* Sobre el total de Ocupados a jornada parcial.

mente por mujeres. La disminución se concentró en Comercio e Industria Manufacturera, asociado a la categoría Asalariados del sector privado.

## Tiempo parcial voluntario e involuntario

En doce meses, los Ocupados a tiempo parcial involuntario experimentaron una variación positiva de 2,5%, incidido principalmente por hombres, que registraron un incremento de 3,9%, al tiempo que las mujeres aumentaron 1,4%. El alza de los hombres se concentró en Construcción, mientras que según categoría ocupacional en Asalariados del sector privado. A su vez, la proporción de Ocupados en esta condición, respecto del total de Ocupados a tiempo parcial, tuvo nula variación manteniéndose en un 49,7%.

Por otro lado, los Ocupados a tiempo parcial voluntario, que representan el restante 50,3% del total de Ocupados a tiempo parcial, registraron una variación de 2,2%, donde tanto mujeres como hombres aumentaron 2,4% y 1,9%, respectivamente. Según sectores económicos, los principales incrementos se concentraron en Industria Manufacturera y Hoteles y Restaurantes, ambos influidos por mujeres. De acuerdo a categoría ocupacional, la variación anual se debió a los Asalariados del sector privado.



## GLOSARIO

**Población en Edad de Trabajar (PET):** población actualmente residente en el país de 15 años y más.

**Fuerza de Trabajo:** personas en Edad de Trabajar que durante la semana de referencia cumplen los requisitos para ser incluidas en la categoría de Ocupados o Desocupados

**Ocupados:** todas las personas en Edad de Trabajar, que durante la semana de referencia dedicaron al menos una hora a alguna actividad para producir bienes o servicios a cambio de una remuneración o beneficios.

**Desocupados:** todas las personas en Edad de Trabajar que no estaban Ocupadas durante la semana de referencia, que habían llevado a cabo actividades de búsqueda de un puesto de trabajo durante las últimas cuatro semanas (incluyendo la de referencia) y que estaban disponibles para trabajar en las próximas dos semanas (posteriores a la de referencia).

**Iniciadores Disponibles:** todas las personas Fuera de la Fuerza de Trabajo que esgrimen no haber buscado trabajo en las últimas cuatro semanas debido a que iniciaran pronto una actividad laboral y que al mismo tiempo, declaran disponibilidad. Este grupo poblacional se incluye dentro de los Inactivos pero para ciertos efectos (de armonización estadística con la OCDE), se suma a la población Desocupada para calcular una tasa de desocupación con Iniciadores Disponibles.

**Población Fuera de la Fuerza de Trabajo o Inactiva:** todas las personas de la Población en Edad de Trabajar que no son clasificados como Ocupadas ni Desocupadas.

**Tasa de desocupación:** número de personas Desocupadas expresado como porcentaje de la Fuerza de Trabajo.

**Tasa de participación:** número de personas en la Fuerza de Trabajo expresado como porcentaje de la Población en Edad de Trabajar.

**Tasa de ocupación:** número de personas Ocupadas como porcentaje de la Población en Edad de Trabajar.

**Tasa de Presión Laboral:** número de personas Desocupadas, más personas Ocupadas que Buscan Empleo, más Iniciables Disponibles, expresado como porcentaje de la Fuerza de Trabajo más los Iniciables Disponibles.

**Horas habituales:** corresponden a las horas comúnmente trabajadas en un período de referencia determinado (promedio de los últimos tres meses).

**Horas efectivas:** cuantifican el tiempo dedicado por las personas al desempeño de actividades económicas que contribuyen a la producción de bienes y servicios durante un período de referencia corto (la semana de referencia de la encuesta).

Ximena Clark, directora nacional del Instituto Nacional de Estadísticas  
Edición: subdepartamento de Prensa  
Paseo Bulnes 418, Santiago, Chile - Teléfono 56-2-22892 4311/4331  
Correo electrónico: prensa.ine@ine.cl - [www.ine.cl](http://www.ine.cl)

